

29.Yıl



MOPAS MARKETCİLİK A.Ş.

01.01.2024-31.12.2024

FAALİYET RAPORU

➤ Kurumsal Künye	:	3
➤ Ekonomik Deęerlendirme ve Perakende Sektörü	:	4
➤ Kurumsal Bilgiler	:	5
➤ Finansal Bilgiler	:	15
➤ Operasyonel Faaliyetler	:	19

KURUMSAL KÜNYE

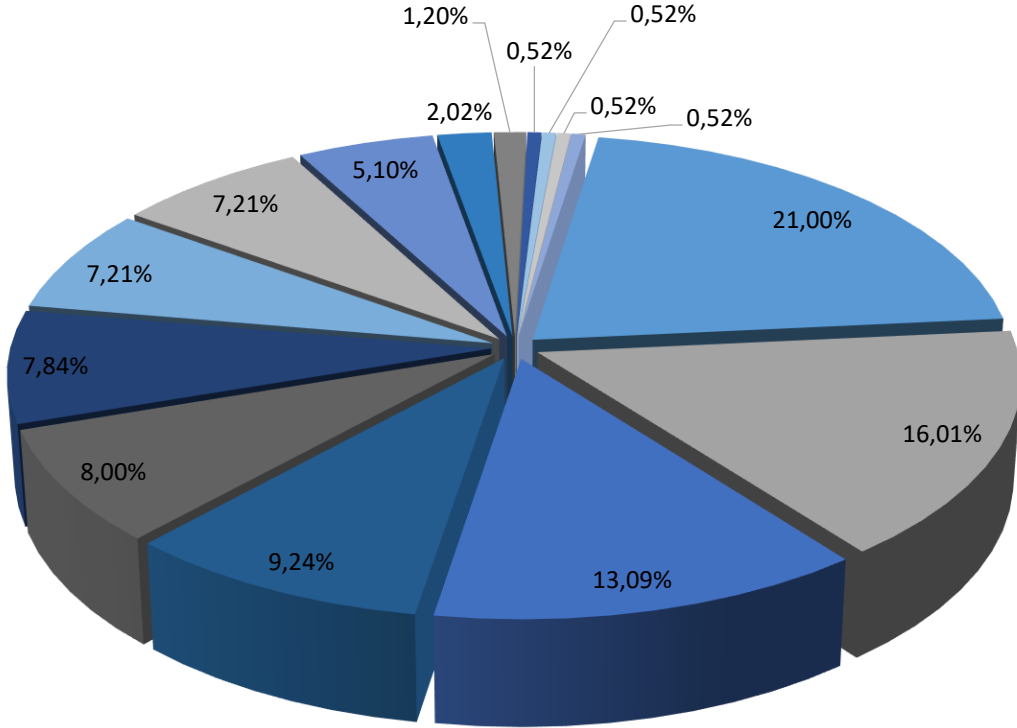
Ticari Unvanı	: Mopaş Marketçilik Gıda Sanayi ve Ticaret A.Ş.
Kuruluş Tarihi	: 19.03.2008
Kayıtlı Bulunduğu Ticaret Sicil Memurluğu	: İstanbul Ticaret Sicil Memurluğu
Ticaret Sicil Numarası	: 24866-8
Vergi Dairesi	: Büyük Mükellefler Vergi Dairesi
Vergi Numarası	: 6220429602
Adres	: Ramazanoğlu Mah. Yıldırım Bayezit Cad. No:26 Pendik/İstanbul
Telefon	: 0216 595 40 40
Fax	: 0216 595 40 44
Kurumsal İnternet Sitesi	: www.mopas.com.tr
E-mail	: yatirimci@mopas.com.tr
Sermaye	: 230.000.000 TL
Kayıtlı Sermaye Tavanı	: 2.500.000.000 TL
İşlem Gördüğü Borsa	: Borsa İstanbul
Borsaya Kote Olma Tarihi**	: 2025
İşlem Sembolü	: MOPAS

EKONOMİK DEĞERLENDİRME VE PERAKENDE SEKTÖRÜ

TÜİK verilerine göre, Gayri Safi Yurtiçi Hâsıla, 2024 yılının dördüncü çeyreğinde reel olarak %3,0 büyümüştür. Yerleşik hane halklarının nihai tüketim harcamaları, bir önceki yılın aynı çeyreğine göre zincirlenmiş hacim endeksi olarak %3,9, bir önceki yılın zincirlenmiş hacim endeksine göre %3,7 oranında artış göstermiştir

2023 yılı sonunda %64,77 olarak gerçekleşen yıllık TÜFE, 2024'sonunda bir önceki yılın aynı dönemine göre %44,38 oranında artış göstermiştir. En son açıklanan T.C. Merkez Bankası Enflasyon Raporu'na göre (Mart), 2025 yılı sonunda enflasyonun %19 ile %28 aralığında (orta noktası %24,55) olması beklenmektedir

ORTAKLIK YAPISI



- Halka Açık Kısım (21,00%)
- Fatma Narman Ülkü (16,01%)
- Abdülmecit Demirer (13,09%)
- Selahattin Şen (9,24%)
- Hacı Ferişt Narman (8,00%)
- Zekeriya Narman (7,84%)
- Hacı Dursun Narman (7,21%)
- Hacı Mustafa Narman (7,21%)
- Nedim Kurt (5,10%)
- Eyüp Narman (2,02%)
- Mahmut Celal Seyrek (1,20%)
- Solmaz Şen (0,52%)
- Murat Selçuk Şen (0,52%)
- Serpil Tuba Şen (0,52%)
- Mehmet Serkan Şen (0,52%)

İmtiyazlar;

Şirket sermayesinin %15'ine karşılık gelen 34.500.000 adet A grubu payların sahip olduğu imtiyazlar;

- Genel Kurul'da 5 oy hakkı
- Yönetim Kurulu üyelerinin yarısını aday gösterme hakkı

31.12.2024 itibarıyla;

Yönetim Kurulu Üyeleri

Haci Feriŕat NARMAN	Yönetim Kurulu Baŕkanı
Haci Mustafa NARMAN	Yönetim Kurulu Baŕkan Vekili
Haci Dursun NARMAN	Yönetim Kurulu Üyesi
Nedim KURT	Yönetim Kurulu Üyesi
Bedrettin DEMİRER	Yönetim Kurulu Üyesi
Murat NARMAN	Yönetim Kurulu Üyesi

Ŗirketimizin 01.02.2024 tarihli olađan üstü genel kurul toplantısında, Haci Feriŕat Narman, Haci Mustafa Narman, Haci Dursun Narman, Nedim Kurt, Bedrettin Demirer ve Murat Narman 3 yıllığına görev yapmak üzere Yönetim Kuruluna seçilmiŕtir.

Yönetim Kurulu üyelerinin özgeçmiŕleri www.mopas.com.tr Ŗirketin kurumsal internet adresinde halka arz izahnamesi içerisinde sunulmuŕtur. Yönetim Kurulu üyeleri ve yöneticilerin Ŗirket dıŕında yürüttükleri görevler hakkında bilgilere de www.mopas.com.tr Ŗirketinin kurumsal internet adresi bulunan halka arz izahnamesi içerisinde sunulmuŕtur.

Yönetim Kurulu Üyelerinin Yetki ve Sınırı, Görev Süreleri

Ŗirket esas sözleşmesine göre, kanunda esas sözleşmede mutlaka Genel Kurul kararı mecburiyeti olan işlemler haricindeki bütün kararları almaya Yönetim Kurulu yetkilidir. Ŗirketin Yönetim Kurulu üyeleri, 01 Ŗubat 2024 tarihinde yapılan olađan üstü genel kurul toplantısında 2026 yılı hesaplarının görüşüleceđi genel kurul toplantısına kadar 3 yıl süreyle görev yapmak üzere seçilmiŕlerdir. Bađımsız Yönetim Kurulu üyeleri ise, halka arz sonrası yapılacak ilk olađan genel kurul toplantısında seçilecektir.

KURUMSAL BİLGİLER

Kurucumuz Fazıl Narman tarafından Erzurum'da ilk bakkaliye dükkanı açıldı.

1961

Ticaret için İstanbul'a geliş. 1986 yılında İstanbul Bayrampaşa'da ilk süpermarket açıldı.

1984

Mopaş Marketçilik Moda ve Hasanpaşa'da ilk dijital altyapı ile süpermarket faaliyetine başladı ve bugünkü Mopaş markası oluşturuldu.

1996

Kocaeli ili Gebze ilçesinde bölgenin en büyük süpermarketi açıldı.

1997

İstanbul ili Tuzla ilçesinde ve Bursa ili Nilüfer ilçesinde yeni şubeler açıldı.

1999

Yönetim ve lojistik merkezi kiralanan faaliyetlere geçirildi.

2003

Yönetim ve lojistik merkezi, İstanbul Pendik/Kurtköy'de mülkiyeti kendisine ait olan yere taşındı.

2006

Tekirdağ İli Hayrabolu İlçesinde Seçkin Peynircilik kuruldu.

2007

AKKAR Market'in 11 şubesi devir alındı.

2009

BAREM Market'in 6 Şubesi devir alındı.

2010

Manisa İli Salihli İlçesinde 72.000 m2 modern seracılık tesisinin yatırımını tamamladı.

2013

Toplam 23 şube açıldı.

2016

Gelenekselden dijital dönüşüm projesi ile online satış başladı. mopas.com.tr hizmete açıldı.

2018

Pazaryeri ve online yemek kartı entegrasyonu yapıldı. Türkiye'de ilk olarak online yemek kartı ile alışveriş dönemini başlattı.

2020

ORUÇ Market'in 10 şubesi devir alındı.

2022

Ek 65.000 m2 modern sera tesisi Manisa İli Salihli İlçesinde faaliyete başladı. Toplam sera kapasitesi 137.000 m2'ye ulaştı.

2023

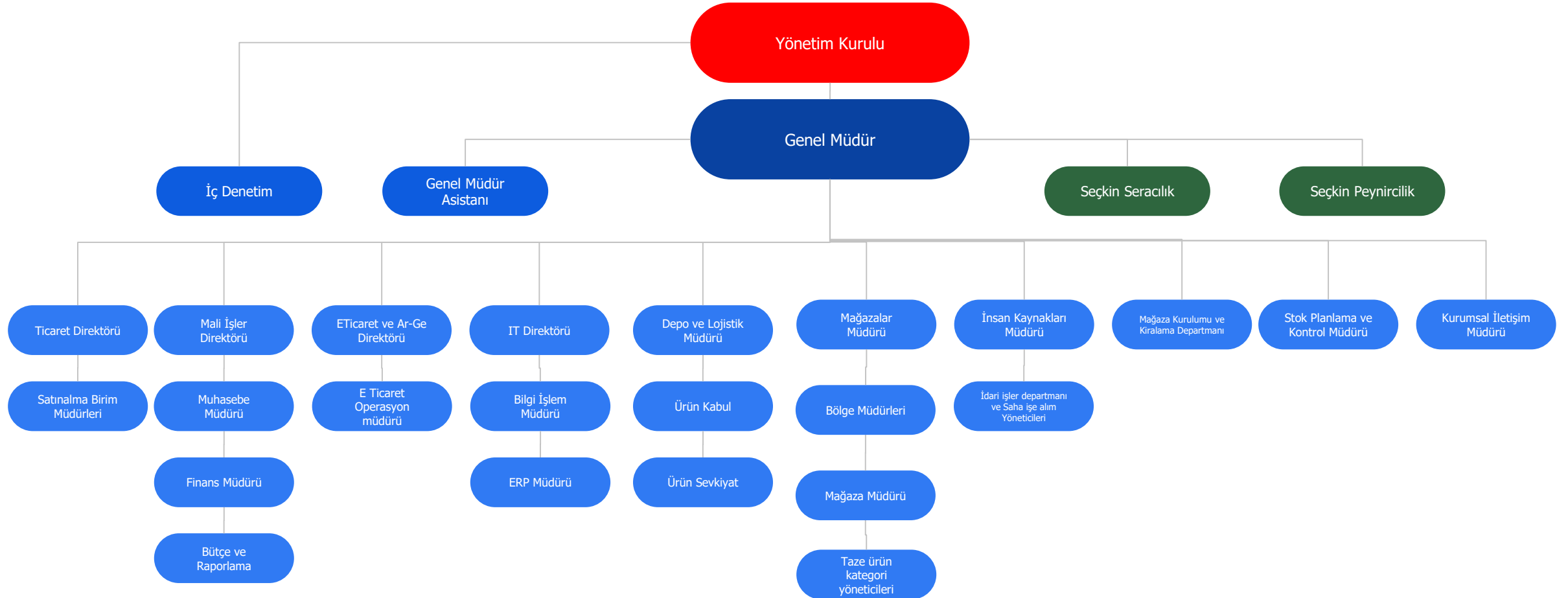
12.500 m2 yeni depolama ve lojistik alanı faaliyete alındı.

2023

2,5 mW Tokat/Artova GES tesisi faaliyete alındı. 5 mW Tokat/ Niksar GES tesisi projelendirildi. 9 yeni mağaza yeri kiralandı ve 5'i faaliyete geçirildi.

2024

KURUMSAL BİLGİLER



KURUMSAL BİLGİLER

Komiteler: Sermaye Piyasası Mevzuatı uyarınca oluşturulması gereken Komiteler ve bu Komitelerde görev alacak üyeler, halka arz sonrasında ilk olağan genel kurul toplantısını takiben Yönetim Kurulu tarafından belirlenecektir.

Üst Yönetim: Şirketimizin üst yönetimi 31.12.2024 tarihi itibarıyla; Kubilay Ergün (Finans Direktörü), Ahmet Tosun (Mali İşler Direktörü), Mahmut Ülkü (IT Direktörü)'den oluşmaktadır.

Üst Yönetime Sağlanan Faydalar: Şirket'in 31.Aralık 2024 ve 01 Ocak 2024 tarihlerinde sona eren finansal tablolarında üst düzey yöneticilerine sağladığı faydalara ilişkin bilgi, 1 Ocak – 31 Aralık 2024 Konsolide Finansal Tablolar'da dipnot 37'de sunulmuştur.

Personel Sayısı: 31 Aralık 2024 itibarıyla Şirketin çalışan sayısı iştirakleri dahil toplam 3.324 kişidir.

Bağlı Ortaklık ve İştirakler: Şirket aşağıda yer alan bağlı ortaklık ve iştiraklere sahiptir. Bu şirketlerin faaliyet konusu ve konsolide finansal tabloların amacı doğrultusunda faaliyette buldukları coğrafi bölgeler aşağıdaki gibidir:

Bağlı Ortaklıklar	Ülke	Faaliyet Alanları
Seçkin Peynircilik Gıda Sanayi ve Ticaret Anonim Şirketi	Türkiye	Gıda Üretim
Seçkin Seracılık Sanayi ve Ticaret Anonim Şirketi	Türkiye	Gıda Üretim

Seçkin Peynircilik Gıda San. ve Tic. A.Ş

Şirket, kahvaltılık ana kategori grubunda sunduğu klasik beyaz peynir, kaşar peynir ve diğer peynir çeşitleri içerisinde yer alan, "Muzaffer Erdoğan" ve "Seçkin" markasına sahip ürünlerin üretimini, bağlı ortaklığı olan Seçkin Peynircilik Gıda Sanayi ve Ticaret A.Ş. tarafından işletilen tesiste gerçekleştirmektedir. Tekirdağ'ın Hayrabolu ilçesinde mülkiyeti bağlı ortaklığa ait olan 20.000 m2 Organize Sanayi Bölgesi arsasında kurulmuş fabrika, günlük 45 ton pastörizasyon kapasitesine sahip olmak üzere tüm süt ürünlerini üretme ve işleme kapasitesine sahip 6.023 m2 kapalı alanda faaliyet göstermektedir.



Seçkin Seracılık San. ve Tic. A.Ş

Şirket, Şirket'in taşınmaz ve tesis sahibi olduğu Manisa İli Salihli İlçesi Eldelek Mevkisinde bulunan 100.000 m2 alan içerisinde 72.000 m2 kapalı alanda kurulu yıllık 2.000 ton salkım domates üretim kapasitesine sahip topraksız jeotermal kaynaklı örtü altı modern seracılık işletmesini 2012 yılında faaliyete geçirmiştir. Şirket'in bağlı ortaklığı olan Seçkin Seracılık Sanayi ve Ticaret A.Ş., Şirket'in faaliyete geçirdiği 72.000 m2 kapalı alan sera işletmesini kiralayarak işletmektedir. Şirket, 2023 yılında mevcut tesisine ek olarak yine mülkiyeti kendisine ait olan 90.000 m2 komşu parselde 65.000 m2 daha topraksız jeotermal kaynaklı örtü altı modern sera kurulumunu tamamlayarak, "İyi Tarım Uygulamaları Sertifikası"na sahip kapalı alan tesis büyüklüğünü 137.000 m2 çıkarmıştır. Bu tesis sayesinde, Şirket'in sebze-meyve kategorisinde en büyük paya sahip ürünlerden bir tanesi olan salkım domates üretimini ve tedarikini sağlanmaktadır. Şirket yeni yatırımı sonucunda bağlı ortaklığı ile birlikte yıllık 3.920 ton salkım domates üretimi gerçekleştirilmektedir.



Şirket Enerji Yatırımları;

Şirket'in marketçilik ve bağlı ortaklıklarının faaliyetlerinde harcamış olduğu elektrik enerjisinin, tesisler bazında 1,250'şer MW'den oluşan, Şirket tüketiminin yaklaşık %15-16'sına karşılık gelen toplam 2,5 MW'lik kısmının; Şirket'in eski bağlı ortaklıkları olan Kent Ges Enerji ve İnşaat Ltd. Şti. ile Sarı Enerji ve İnşaat Ltd. Şti.'nin mülk sahibi oldukları Tokat İli Artova İlçesi İstasyon Mahallesi 126 Ada, 201 ve 202 parsel nolu 21 ve 23 dönüm büyüklüklere sahip arsalar üzerine kurulu güneş enerjisi santrali tesisleri ile karşılanması adına faaliyetler sürmektedir.10.04.2023 tarihinde, bağlı ortaklıklar ile dağıtım şirketi "Çamlıbel Elektrik Dağıtım A.Ş." arasında "Lisanssız Elektrik Üreticileri İçin Dağıtım Sistemine Bağlantı Anlaşması" imzalanmıştır. Tesislerin tüm yatırım ve montaj işlemleri tamamlanmış olup tesislerin kesin kabul anlaşması yapılmış, enerji üretimine başlamış ve ulusal şebeke ağına bağlanmıştır.

Tokat ili Niksar ilçesinde lisanssız güneş enerjisi santrali için ise Şirket tarafından yatırımlara başlanmıştır. Bu doğrultuda, Tokat ili, Niksar ilçesi, Şeyhler Mahallesi/Köyü, 155 Ada, 58 Parsel üzerinde 5,03 MW güneş enerjisi santrali tesisinin kurulacağı 59.600 m2 büyüklüğüne sahip taşınmazın 33 yıllığına kiralama işlemleri tamamlanmış ve kira sözleşmesi tapuya şerh ettirilmiştir. Belirtilen tüm kapasite adına lisansız elektrik üretimi bağlantısı çağrı mektubu Çamlıbel Elektrik Dağıtım A.Ş. tarafından onaylanmıştır. Tesisin tüm yatırım süreçlerinin 2025 yılı içerisinde tamamlanarak enerji üretimine başlanması planlanmaktadır

KURUMSAL BİLGİLER

Her üç güneş enerjisi tesisi aktif hale geldiğinde ise Şirket'in marketçilik operasyonlarında, merkez deposunda, yönetim biriminde ve mağazalarında kullanılan elektrik enerjisinin toplam %45-50'lik kısmı yenilenebilir enerji kaynaklarından karşılanmış olacaktır.

Şirket'in 17.05.2024 tarihli ve 14 sayılı yönetim kurulu kararı ile %100 bağlı ortaklığı olan Kent Ges ve Sarı Enerji'nin tüm aktif ve pasifleri ile kolaylaştırılmış usulde birleşme yöntemiyle devralınmasına karar verilmiş olup söz konusu birleşme işlemi 29.05.2024 tarihi itibarıyla tamamlanmıştır



Denetçilerin Yetki ve Sınırı

Yeni Türk Ticaret Kanunu'nun denetçilere ilişkin 400. maddesinde "Denetçi, bağımsız denetim yapmak üzere, 1/6/1989 tarihli ve 3568 sayılı Serbest Muhasebeci Mali Müşavirlik ve Yeminli Mali Müşavirlik Kanununa göre ruhsat almış yeminli mali müşavir veya serbest muhasebeci mali müşavir unvanını taşıyan ve Kamu Gözetimi, Muhasebe ve Denetim Standartları Kurumunca yetkilendirilen kişiler ve/veya ortakları bu kişilerden oluşan sermaye şirketi olabilir." denilmektedir.

Bu kapsamda, Şirketimizin Genel Kurul Toplantısında, Güreli Yeminli Mali Müşavirlik ve Bağımsız Denetim Hizmetleri A.Ş. 2024 faaliyet yılı için bağımsız denetim kuruluşu olarak seçilmiştir.

FİNANSAL BİLGİLER

Bağımsız Denetimden Geçmiş (Konsolide)	31.12.2023	(%)	31.12.2024	(%)
Hasılat	12.071.950.464		13.307.133.655	
Satışların Maliyeti (-)	- 9.036.348.181	-74,9%	- 9.488.395.535	-71,3%
BRÜT KAR / (ZARAR)	3.035.602.283	25,1%	3.818.738.120	28,7%
BRÜT KAR / (ZARAR) %	25,1%		28,7%	
Pazarlama, Satış ve Dağıtım Giderleri (-)	- 2.472.535.617	-20,5%	- 3.060.995.635	-23,0%
Genel Yönetim Giderleri (-)	- 19.437.159	-0,2%	- 36.975.234	-0,3%
Araştırma ve Geliştirme Giderleri (-)	-	0,0%	-	0,0%
Esas Faaliyetlerden Diğer Gelirler	354.393.670	2,9%	311.362.456	2,3%
Esas Faaliyetlerden Diğer Giderler (-)	- 658.875.550	-5,5%	- 976.812.205	-7,3%
ESAS FAALİYET KAR / (ZARARI)	239.147.627	2,0%	55.317.502	0,4%
ESAS FAALİYET KAR / (ZARARI) %	2,0%		0,4%	
Yatırım Faaliyetlerinden Gelirler	26.241.616	0,2%	693.069	0,0%
Yatırım Faaliyetlerinden Giderler (-)	- 11.240.932	-0,1%	-	0,0%
FAİZ VERGİ ÖNCESİ KAR	254.148.311	2,1%	56.010.571	0,4%
FAİZ VERGİ ÖNCESİ KAR %	2,1%		0,4%	
Finansman Gelirleri	50.431.884	0,4%	4.866.051	0,0%
Finansman Giderleri (-)	- 199.560.085	-1,7%	- 292.680.436	-2,2%
Net Parasal Pozisyon Kazançları (Kayıpları)	900.693.757	7,5%	670.724.234	5,0%
VERGİ ÖNCESİ KAR	1.005.713.867	8,3%	438.920.420	3,3%
VERGİ ÖNCESİ KAR %	8,3%		3,3%	
Sürdürülen Faaliyetler Vergi Gelir / (Gideri)	- 198.240.935	-1,6%	- 210.729.377	-1,6%
- Dönem Vergi Gelir / (Gideri)	- 169.587.061	-1,4%	- 82.944.692	-0,6%
- Ertelenmiş Vergi Gelir / (Gideri)	- 28.653.874	-0,2%	- 127.784.685	-1,0%
DÖNEM KARI / (ZARARI)	807.472.932	6,7%	228.191.043	1,7%
DÖNEM KARI / (ZARARI) %	6,7%		1,7%	

TMS 29 Dahil	2023	2024
Brüt Kar Marjı	25,10%	28,70%
FAVÖK MARJI	7,55%	9,01%
Net Kar Marjı	6,69%	1,71%

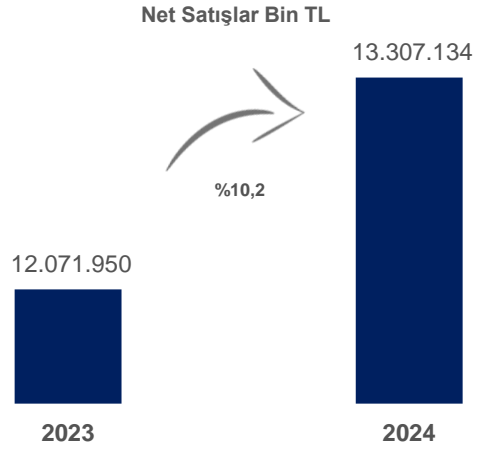
TMS 29 Hariç	2023	2024
Brüt Kar Marjı	31,06%	32,80%
FAVÖK MARJI	13,21%	13,08%
Net Kar Marjı	5,59%	1,64%

FİNANSAL BİLGİLER

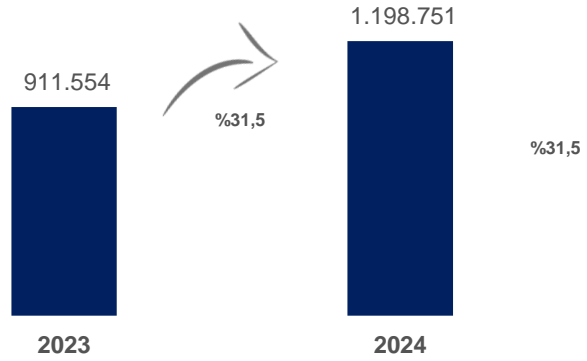
Bağımsız Denetimden Geçmiş (Konsolide)	31.12.2023	(%)	31.12.2024	(%)
Dönen Varlıklar	2.411.811.275	46,9%	2.704.842.188	47,9%
Nakit ve Nakit Benzerleri	651.388.896		693.987.099	
Ticari Alacaklar	231.256.230		260.545.411	
Diğer Alacaklar	5.386.928		13.684.275	
Stoklar	1.348.018.560		1.537.655.143	
Peşin Ödenmiş Giderler	69.950.936		189.857.559	
Cari Dönem Vergisi İle İlgili Varlıklar				
Diğer Dönen Varlıklar	105.809.725		9.112.701	
Duran Varlıklar	2.727.816.600	53,1%	2.941.075.040	52,1%
Ticari Alacaklar	1.330.845		597.822	
Diğer Alacaklar	2.597.460		2.851.885	
Kullanım Hakkı Varlıkları	1.279.725.138		1.434.107.078	
Yatırım Amaçlı Gayrimenkuller				
Maddi Duran Varlıklar	1.356.955.355		1.428.133.475	
Maddi Olmayan Duran Varlıklar	81.459.000		72.493.259	
Peşin Ödenmiş Giderler	4.634.018		2.891.521	
Ertelenmiş Vergi Varlığı	1.114.784		-	
Diğer Duran Varlıklar				
TOPLAM VARLIKLAR	5.139.627.875	100,0%	5.645.917.228	100,0%

Bağımsız Denetimden Geçmiş (Konsolide)	31.12.2023	(%)	31.12.2024	(%)
Kısa Vadeli Yükümlülükler	1.944.969.911	37,8%	2.176.026.766	38,5%
Kısa Vadeli Borçlanmalar	262.929.455		533.947.079	
Uzun Vadeli Borçlanmaların Kısa Vadeli Kısımları	10.451.134		14.110.972	
Ticari Borçlar	1.438.027.608		1.428.147.796	
Çalışanlara Sağlanan Faydalar Kapsamında Borçlar	125.984.014		131.812.397	
Diğer Borçlar	14.813.251		32.718.318	
Ertelenmiş Gelirler	53.321.046		856.730	
Dönem Karı Vergi Yükümlülüğü	33.141.345		22.546.189	
Kısa Vadeli Karşılıklar	6.302.058		11.887.285	
Diğer Kısa Vadeli Yükümlülükler				
Uzun Vadeli Yükümlülükler	1.078.217.956	21,0%	1.161.419.903	20,6%
Uzun Vadeli Borçlanmalar	703.136.625		734.789.040	
Ticari Borçlar	70.474		31.612	
Uzun Vadeli Karşılıklar	133.951.337		148.172.721	
Ertelenmiş Vergi Yükümlülüğü	241.059.520		278.426.530	
Özkaynaklar	2.116.440.008	41,2%	2.308.470.559	40,9%
Ana Ortaklığa Ait Özkaynaklar	2.116.440.008	41,2%	2.308.470.559	40,9%
Ödenmiş Sermaye	84.000.000		230.000.000	
Sermaye Düzeltmesi Farkları	524.172.529		561.368.949	
Paylara İlişkin Primler/İskontolar	93.414.542		93.414.542	
Kar veya Zararda Yeniden Sınıflandırılmayacak Gelirler veya Giderler	210.846.605		174.686.113	
Kardan Ayrılan Kısıtlanmış Yedekler	27.091.688		53.261.668	
Geçmiş Yıllar Kar / (Zararları)	390.400.593		967.548.244	
Net Dönem Karı / (Zararı)	786.514.051		228.191.043	
Kontrol Gücü Olmayan Paylar	-		-	
TOPLAM KAYNAKLAR	5.139.627.875	100%	5.645.917.228	100%

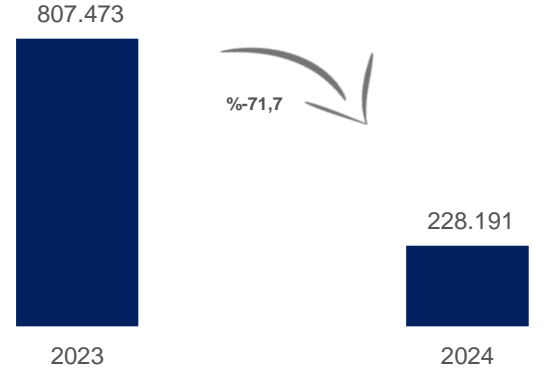
TMS 29 Etkisi Dahil



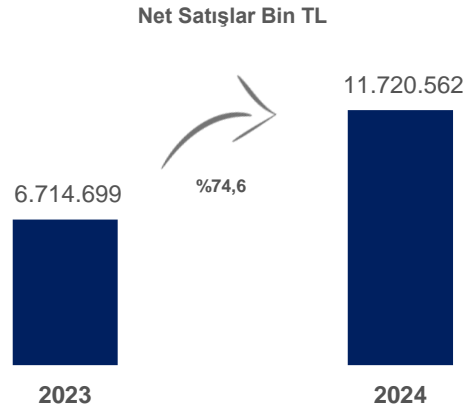
EBITDA Bin TL



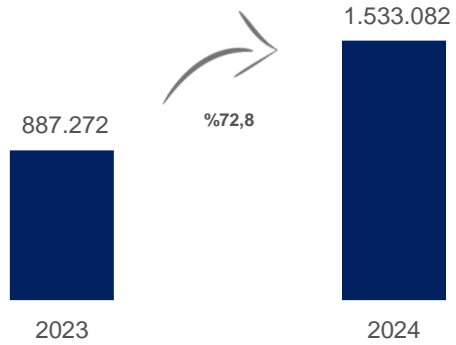
Net Kar Bin TL



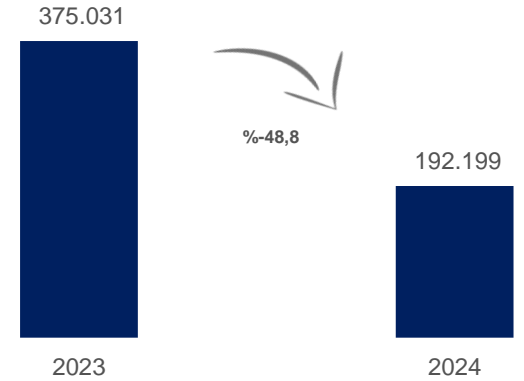
TMS 29 Etkisi Hariç



EBITDA Bin TL



Net Kar Bin TL



Finansal Değerlendirme

TMS 29 enflasyon muhasebesi uygulanmış finansal tablolara göre, MOPAS'ın 2024 yılında konsolide satışları geçen yılın aynı dönemine göre reel olarak %10,2 büyüyerek 13,3 milyar TL'ye ulaştı. 2024 yılının ilk 3 çeyreğindeki güçlü satış büyüme ivmesi 4Ç 2024'te de devam etti.

Güçlü birebir mağaza satışları, fiziksel mağazalar ve online kanallardaki müşteri trafiği artışı, yeni mağaza açılışları ve rekabetçi fiyatlandırma stratejisi, 2024 yılının güçlü satış büyümesinin ana etkenleri oldu. Online kanalların toplam satışlardaki payı, %12,08'ye seviyesindedir.

2024 yılının yılı tamamında brüt kar, TMS 29'a göre 3,9 milyon TL'ye ulaştı. Brüt kar marjı %28,7'e yükseldi. MOPAS 2024 yılının sonu itibariyle TMS 29 etkisi dahil 1,19 milyon TL konsolide FAVÖK yarattı. FAVÖK marjı 2024'te %9,1 oldu.

Şirket, 2024 yılı sonunda TMS 29'a göre %1,7 marjla 228 Bin TL net kar kaydetti (2023: %6,6). Net kar marjındaki yıllık düşüş, esas olarak enflasyon muhasebesi etkisinden kaynaklandı. 2024'teki ortalama enflasyonun 2023'teki ortalama enflasyondan önemli ölçüde düşük olması nedeniyle, 2024 yılında 2023 yılına kıyasla varlıklardan daha düşük parasal kazanç kaydedildi.

Şirketin özkaynakları, yıllık %9 reel artışla Aralık 2024 sonu itibariyle 2,3 milyar TL'ye ulaştı.

Bilanço Tarihinden Sonraki Olaylar

MOPAS SPK'nın onayı sonrası 21-22 ve 23 Ocak 2025 tarihlerinde talep toplamış, 29 Ocak 2025 tarihinde Bist'de işlem görmeye başlamıştır.

Sektör Bilgileri, MOPAS'ın Sektördeki Yeri ve Yatırımlar

1996 yılından bu yana MOPAŞ, müşterilerine kalite, hijyen ve gıda güvenliği konularında üst düzey hizmet sunmaya adanmıştır. Müşteri odaklı yaklaşımıyla, sürdürülebilir büyümeye ve mükemmelliğe odaklanmıştır.

Bugün MOPAŞ, 29 yıllık modern perakendecilik tecrübesiyle sektörde öncü konumda yer almaktadır. Geniş aile üyelerinden oluşan ortaklık yapısını en iyi şekilde sentezleyerek, tarım, süt ürünleri ve enerji alanlarındaki yatırımlarıyla daha fazla rekabet edebilir bir hacme ulaşmıştır.

Gelenekselden dijitale uzanan müşteri odaklı yaklaşımıyla MOPAŞ, 28.02.2025 tarihi itibarıyla 128 mağazası ve 3.400'den fazla çalışanıyla Türkiye'nin önde gelen süpermarket zincirlerinden biridir.

MOPAŞ, güçlü lojistik altyapısı ve tedarik zinciri ile 10 ana kategoride 18.000'den fazla SKU (Stok Tutma Birimi) ile hizmet vermektedir. Taze ürün kategorisinde geliştirdiği projelerle perakende sektöründe farklılaşan MOPAŞ, bu öncülüğünü her geçen gün daha yüksek standartlara taşıyarak müşterilerine kaliteli ürünler sunmaktadır.

OPERASYONEL FAALİYETLER

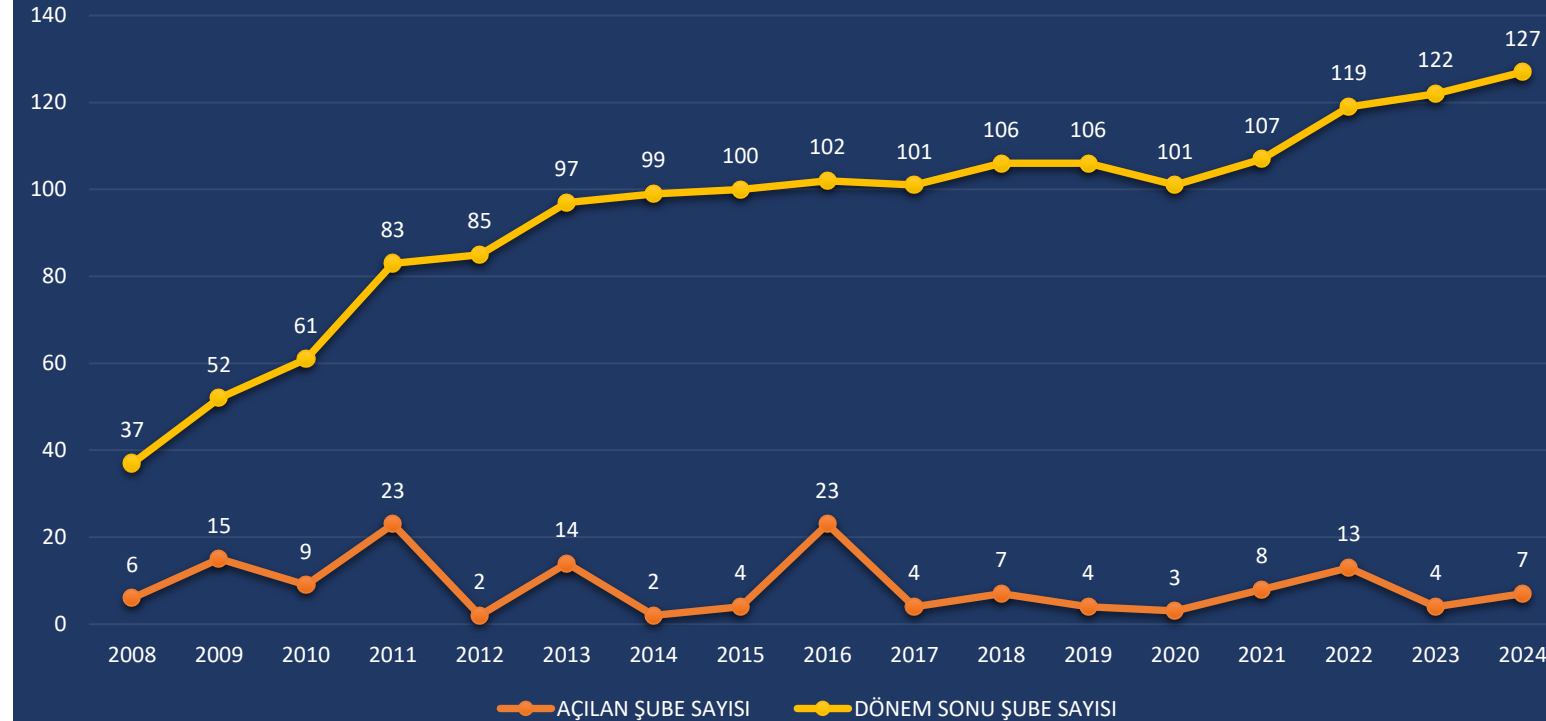
- Genel Müdür: Hacı Mustafa Narman
- Toplam Alışveriş Alanı: 78.500 m²
- Mağaza Başına Ortalama Metrekare: 614 m²
- Stok Dönüş Hızı: 40-44 gün
- Mağaza Depolama Alanı: 35.000 m²
- Lojistik Merkezi & Depolama Alanı: 30.000 m²



OPERASYONEL FAALİYETLER

ŞUBE BÜYÜME TABLOSU	2008	2009	2010	2011	2012	2013	2014	2015	2016	2017	2018	2019	2020	2021	2022	2023	2024
DÖNEM BAŞI ŞUBE SAYISI	31	37	52	61	83	85	97	99	100	102	101	106	106	101	107	119	122
AÇILAN ŞUBE SAYISI	6	15	9	23	2	14	2	4	23	4	7	4	3	8	13	4	7
KAPANAN ŞUBE SAYISI	0	0	0	-1	0	-2	0	-3	-21	-5	-2	-4	-8	-2	-1	-1	-2
DÖNEM SONU ŞUBE SAYISI	37	52	61	83	85	97	99	100	102	101	106	106	101	107	119	122	127
NET ŞUBE BÜYÜMESİ	6	15	9	22	2	12	2	1	2	-1	5	0	-5	6	12	3	5

ŞUBE BÜYÜME GRAFİĞİ



31.12.2024 tarihi itibari ile şube sayısıdır.

İL	AÇIK ŞUBE SAYISI	KAPANAN ŞUBE SAYISI
BURSA*		19
İSTANBUL	104	16
KOCAELİ	23	11
SAKARYA*		5
YALOVA*		2
Genel Toplam	127	53

*2016 yılında Bursa, 2017 yılında Sakarya ve 2020 yılında Yalova illerindeki şubeler kapatılarak bu illerdeki ticari faaliyet sonlandırılmıştır.

*28.02.2025 tarihinde Yuvam mağazası açılarak şube sayımız 128'e yükselmiştir

OPERASYONEL FAALİYETLER

128

İstanbul ve Kocaeli
Mağaza Sayısı

Toplam 19 ilçede
aylık 3,3 + milyon
ziyaretçiye hizmet
vermektedir.



12,1 Milyar TL

2023 Yılı Toplam Hasılat

18.000 + SKU
ile müşterilerimizin
alışveriş ihtiyaçları
karşılanmaktadır.



13,3 Milyar TL

2024 Yılı Toplam Hasılat

2024 hasılatı bir önceki
döneme göre %10,2
artmıştır.



3.400+

İstihdam

%40 Kadın - %60 Erkek
çalışan oranı ile
hizmet vermektedir.



40 Milyon

Yıllık Ziyaretçi

E-ticaret ve Geleneksel
satış kanalları ile
hizmet vermektedir.





Her Gün Daha Taze



mopas.com.tr



Genel Merkez : Ramazanođlu Mah. Yıldırım Bayezit Cad.
No: 26/1 Kurtköy - Pendik / İstanbul
Tel: 0216 595 40 40